

INDICE

Relazione ECM 2020

- Riepilogo dati eventi e numero partecipanti pag.2
- Analisi Qualità eventi erogati pagg.3-5
- Fabbisogno formativo pagg.6-8
- Valutazione dell'efficacia dell'intervento formativo pagg.9-10

RIEPILOGO dati eventi e partecipanti 2020

N. eventi realizzati totali	8	%
N. eventi singola edizione su eventi totali	6	75,0%
N. eventi - riedizioni su eventi totali	2	25,0%
N. eventi in decremento anno 2020 su 2019	-25	-75,8%
N. eventi realizzati piano formativo 2020	6	83,3%
N. crediti totali assegnati ai corsi 2020	265,1	
N. Partecipanti effettivi rapportati totali (discenti e docenti) 2020 con % di incremento su 2019	2996	260,3%
N. Partecipanti effettivi discenti con % su rapportati totali	2979	99,7%
N. Partecipanti effettivi docenti con % su partecipanti effettivi rapportati	17	0,6%
N. Partecipanti senza crediti non rapportati con % su totale partecipanti	24	0,8%
N. partecipanti effettivi totali rapportati e non con % su totale posti disponibili	3013	93,4%
N. posti ecm accreditati 2020 con % incremento su 2019	3225	280,2%
N. partecipanti totali rapportati con % su posti ecm accreditati	2979	92,4%

Gli eventi effettivamente erogati sono stati n.6 eventi, con n.2 riedizioni, in totale n.8.

Rispetto alla programmazione del piano formativo 2020 la realizzazione è stata di n.5 eventi su 6 (percentuale del 83,3%).

Lo scostamento minimo dal piano formativo programmato e l'erogazione di altri eventi, non pianificati, è stato motivato dalla richiesta dell'utenza, nel corso dell'anno, di eventi formativi su argomenti non programmati. Ogni evento inserito ex-post nel piano è stato validato dal Comitato Scientifico ed è in coerenza con gli obiettivi nazionali.

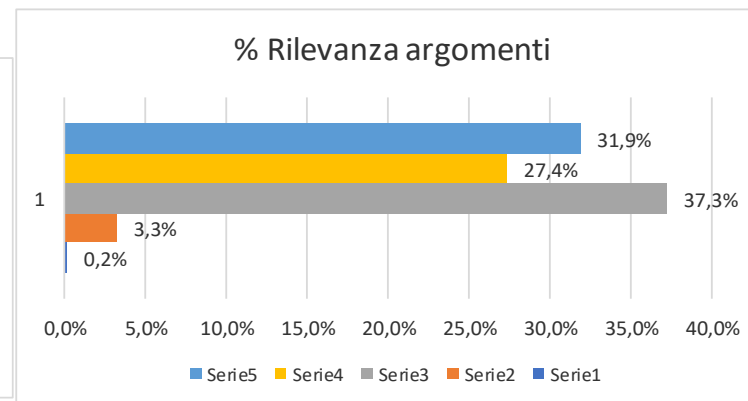
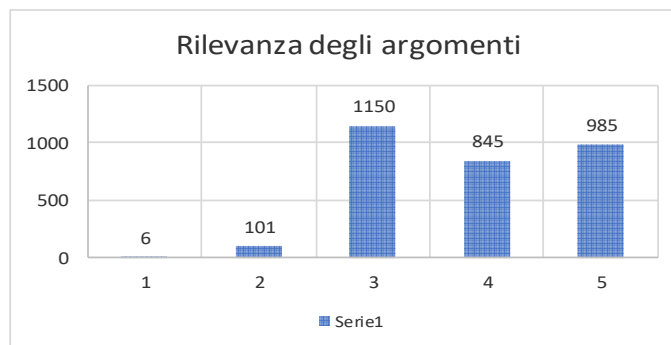
ANALISI QUALITA' 2020

L'analisi dei dati derivanti dai questionari relativi alla qualità degli eventi formativi, raccolti online in forma anonima, di n.8 corsi nel 2020, ha messo in evidenza che la rilevanza degli argomenti trattati, la qualità educativa e il grado di utilità degli eventi, risultano di un livello di alto gradimento, attestandosi principalmente tra il livello 4 e 5 su una scala di 5, come si può evincere dai dati di seguito riportati.

Rispetto al grado di influenza dello sponsor, i partecipanti agli eventi si sono espressi con il 92,9 % di risposte con “nessuna influenza o influenza di poco rilevante” dello sponsor. Infine il tempo dedicato alle sessioni FAD, da parte dei partecipanti, risulta soddisfacente rispetto ai tempi previsti.

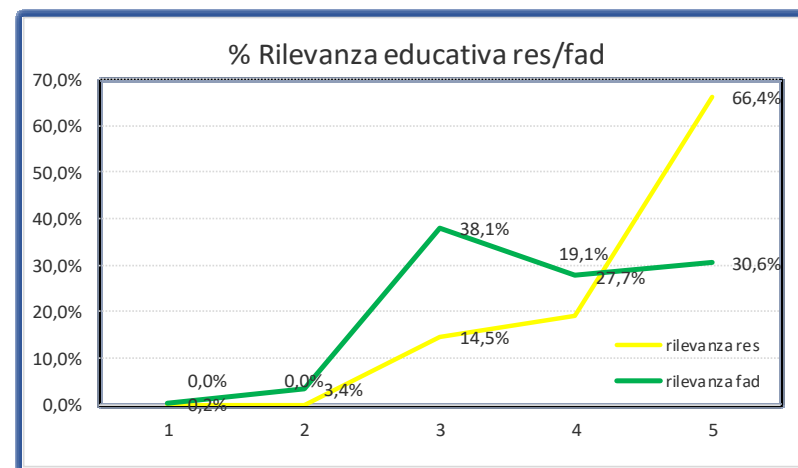
Rilevanza degli argomenti

Livello 1	0,2%	non rilevante
Livello 2	3,3%	poco rilevante
Livello 3	37,3%	abbastanza rilevante
Livello 4	27,4%	rilevante
Livello 5	31,9%	molto rilevante



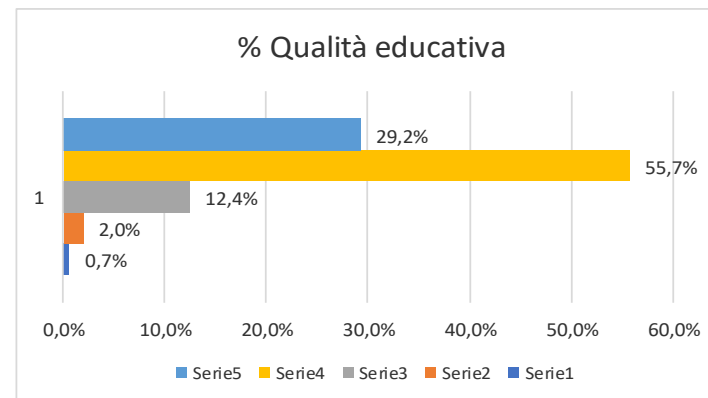
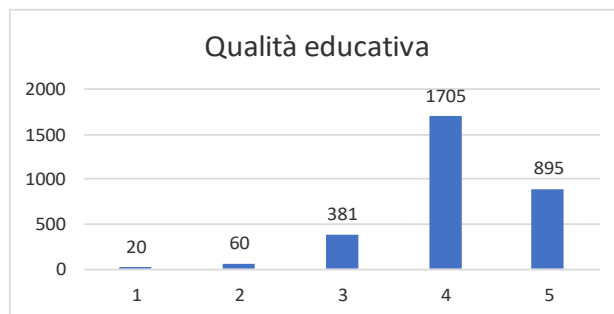
La rilevanza educativa degli eventi residenziali a confronto con gli eventi FAD

Dal confronto si può evincere che i partecipanti agli eventi residenziali ritengono molto più elevata la rilevanza educativa rispetto agli eventi FAD. Quest'ultima mostra comunque un livello di gradimento medio nelle opzioni 4 e 5 del 58,8%.



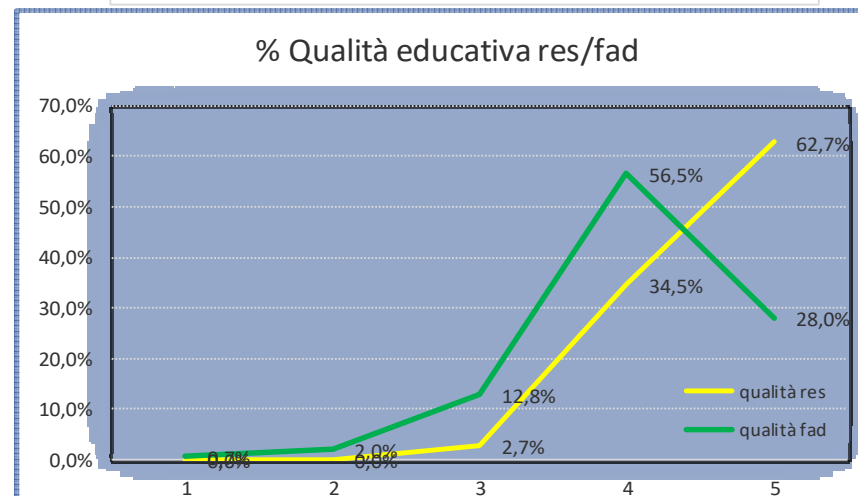
Qualità educativa

Livello 1	0,7%	scarsa
Livello 2	2%	mediocre
Livello 3	12,4%	soddisfacente
Livello 4	55,7%	buona
Livello 5	29,2%	eccellente



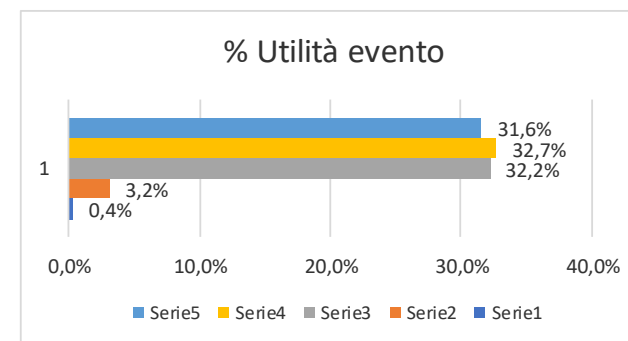
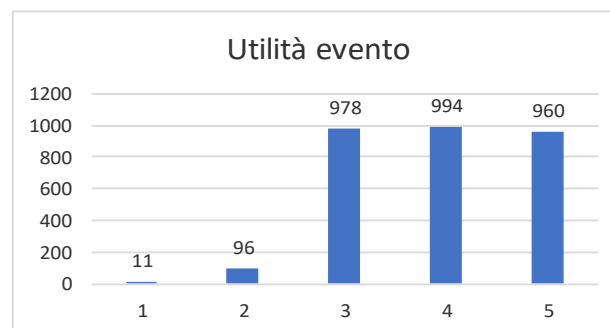
La qualità educativa degli eventi residenziali a confronto con gli eventi FAD

Dal confronto si può evincere che i partecipanti agli eventi residenziali ritengono molto più elevata la qualità educativa rispetto agli eventi Fad. Quest'ultima mostra comunque un livello di gradimento elevato nelle opzioni 4 e 5 del 84,5%.



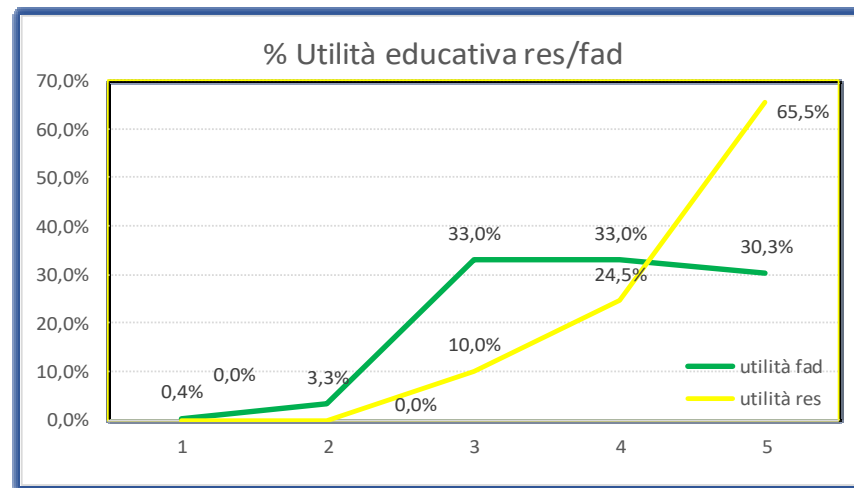
Utilità evento

Livello 1	0,4%	inefficace
Livello 2	3,2%	parzialmente efficace
Livello 3	32,2%	abbastanza efficace
Livello 4	32,7%	efficace
Livello 5	31,6%	molto efficace



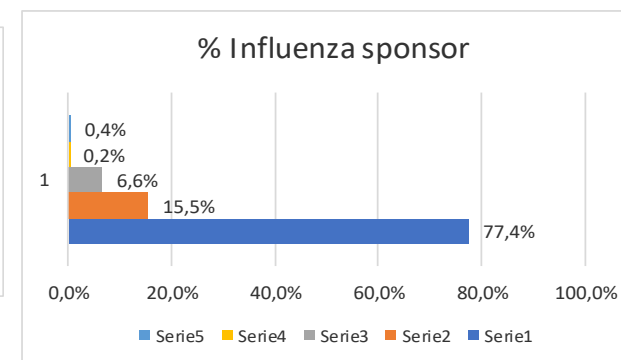
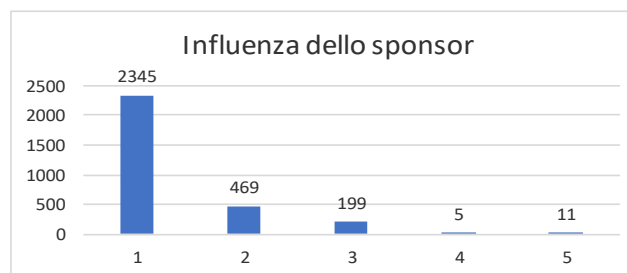
L'utilità educativa degli eventi residenziali a confronto con gli eventi FAD

Dal confronto si può evincere che i partecipanti agli eventi residenziali ritengono molto più elevata l'utilità educativa rispetto agli eventi FAD. Quest'ultima mostra comunque un livello di gradimento medio-alto nelle opzioni 4 e 5 del 60,3%.



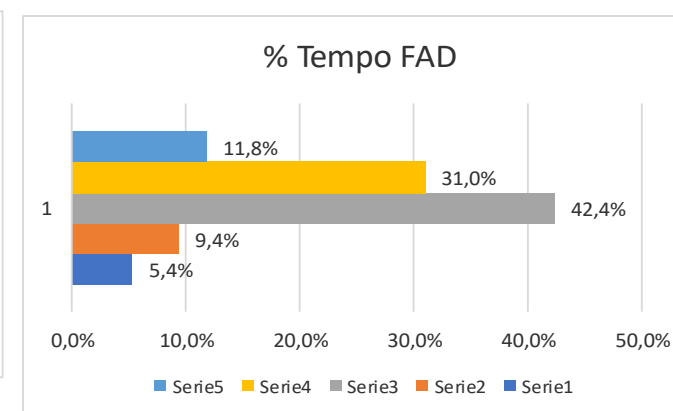
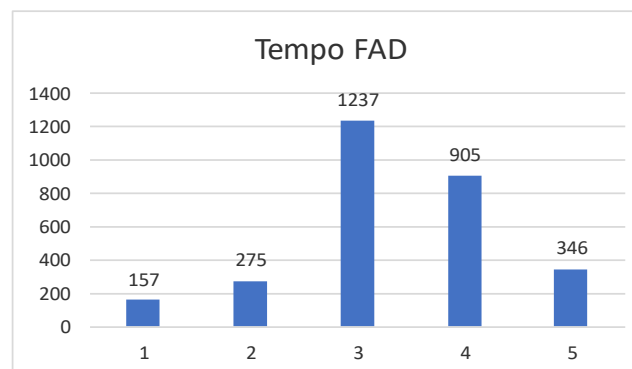
Influenza dello Sponsor

Livello 1	77,4%	No
Livello 2	15,5%	Si, ma poco rilevanti
Livello 3	6,6%	Si, rilevanti
Livello 4	0,2%	Si, eccessive
Livello 5	0,4%	Molto e rilevanti



Tempo FAD

Livello 1	5,4%	Molto inferiore
Livello 2	9,4%	Poco Inferiore
Livello 3	42,4%	Uguale al previsto
Livello 4	31,0%	Poco superiore
Livello 5	11,8%	Molto superiore



FABBISOGNO FORMATIVO 2020

Dall'analisi dei dati relativi al fabbisogno formativo (richiesto ai partecipanti degli eventi 2020 con questionario anonimo online) si mette in evidenza la rilevazione dei bisogni formativi espressa dai singoli, al massimo con tre opzioni sulla lista dei bisogni formativi indicati nella tabella ECM.

Nell'insieme i dati mettono in evidenza, in ordine decrescente rispetto al grado di importanza attribuito a ciascun obiettivo, l'ordine di preferenza espresso dai partecipanti ai corsi. Nella tabella sotto riportata si indicano gli obiettivi, del Sistema nazionale ECM, che hanno ottenuto un livello di interesse maggiore:

- **Contenuti tecnico-professionali (conoscenze e competenze) specifici di ciascuna profession 11,9%;**
- **Epidemiologia - prevenzione e promozione della salute - diagnostica - tossicologia con acquisizione di nozioni tecnico-professionali 8,5%**
- **Linee guida - protocolli - procedure 8%**
- **Sicurezza e igiene negli ambienti e nei luoghi di lavoro e patologie correlate. Radioprotezione 5,6%**
- **Sicurezza del paziente, risk management e responsabilità professionale 4,8%;**
- **Sicurezza e igiene alimentari, nutrizione e/o patologie correlate 4,7%**

Vedi tabella per le restanti % del fabbisogno formativo

AREA	OBIETTIVI FABBISOGNO FORMATIVO 2020	N.	%
OBIETTIVI FORMATIVI TECNICO - PROFESSIONALI	Contenuti tecnico-professionali (conoscenze e competenze) specifici di ciascuna professione, di ciascuna specializzazione e di ciascuna attività ultraspecialistica, ivi incluse le malattie rare e la medicina di genere	1065	11,9%
OBIETTIVI FORMATIVI TECNICO - PROFESSIONALI	Epidemiologia - prevenzione e promozione della salute - diagnostica - tossicologia con acquisizione di nozioni tecnico-professionali	761	8,5%
OBIETTIVI FORMATIVI DI SISTEMA	Linee guida - protocolli - procedure	717	8,0%
OBIETTIVI FORMATIVI TECNICO - PROFESSIONALI	Sicurezza e igiene negli ambienti e nei luoghi di lavoro e patologie correlate. Radioprotezione	507	5,6%
OBIETTIVI FORMATIVI DI SISTEMA	Sicurezza del paziente, risk management e responsabilità professionale	428	4,8%
OBIETTIVI FORMATIVI TECNICO - PROFESSIONALI	Sicurezza e igiene alimentari, nutrizione e/o patologie correlate	420	4,7%
OBIETTIVI FORMATIVI DI PROCESSO	La comunicazione efficace interna, esterna, con paziente. La privacy ed il consenso informato	398	4,4%

OBIETTIVI FORMATIVI TECNICO - PROFESSIONALI	Sicurezza e igiene ambientali (aria, acqua e suolo) e/o patologie correlate	382	4,3%
OBIETTIVI FORMATIVI DI PROCESSO	Appropriatezza delle prestazioni sanitarie, sistemi di valutazione, verifica e miglioramento dell'efficienza ed efficacia. Livelli essenziali di assistenza (LEA)	361	4,0%
OBIETTIVI FORMATIVI DI PROCESSO	Documentazione clinica. Percorsi clinico-assistenziali diagnostici e riabilitativi, profili di assistenza - profili di cura	355	4,0%
OBIETTIVI FORMATIVI TECNICO - PROFESSIONALI	Fragilità e cronicità (minori, anziani, dipendenze da stupefacenti, alcool e ludopatia, salute mentale), nuove povertà, tutela degli aspetti assistenziali, sociosanitari, e socio-assistenziali	288	3,2%
OBIETTIVI FORMATIVI DI PROCESSO	Aspetti relazionali e umanizzazione delle cure	264	2,9%
OBIETTIVI FORMATIVI TECNICO - PROFESSIONALI	Trattamento del dolore acuto e cronico. Palliazione	242	2,7%
OBIETTIVI FORMATIVI DI PROCESSO	Integrazione interprofessionale e multiprofessionale, interistituzionale	227	2,5%
OBIETTIVI FORMATIVI DI SISTEMA	Applicazione nella pratica quotidiana dei principi e delle procedure dell'evidence based practice (EBM - EBN - EBP)	218	2,4%
OBIETTIVI FORMATIVI TECNICO - PROFESSIONALI	Medicine non convenzionali: valutazione dell'efficacia in ragione degli esiti e degli ambiti di complementarietà	184	2,1%
OBIETTIVI FORMATIVI DI SISTEMA	Etica, bioetica e deontologia	180	2,0%
OBIETTIVI FORMATIVI DI PROCESSO	Management sistema salute. Innovazione gestionale e sperimentazione di modelli organizzativi e gestionali	168	1,9%
OBIETTIVI FORMATIVI DI PROCESSO	Integrazione tra assistenza territoriale ed ospedaliera	159	1,8%
OBIETTIVI FORMATIVI DI SISTEMA	Sanità digitale, informatica di livello avanzato e lingua inglese scientifica. Normativa in materia sanitaria: i principi etici e civili del S.S.N. e normativa su materie oggetto delle singole professioni sanitarie, con acquisizione di nozioni di sistema	159	1,8%
OBIETTIVI FORMATIVI TECNICO - PROFESSIONALI	Sanità digitale, informatica di livello avanzato e lingua inglese scientifica. Normativa sanitaria: i principi etici e civili del S.S.N. e normativa su materie oggetto delle singole professioni sanitarie, con acquisizione di nozioni tecnico-professionali	151	1,7%
OBIETTIVI FORMATIVI DI PROCESSO	Accreditamento strutture sanitarie e dei professionisti. La cultura della qualità, procedure e certificazioni, con acquisizione di nozioni di processo	149	1,7%

OBIETTIVI FORMATIVI DI PROCESSO	Metodologia e tecniche di comunicazione, anche in relazione allo sviluppo dei programmi nazionali e regionali di prevenzione primaria	147	1,6%
OBIETTIVI FORMATIVI TECNICO - PROFESSIONALI	Innovazione tecnologica: valutazione, miglioramento dei processi di gestione delle tecnologie biomediche, chimiche, fisiche e dei dispositivi medici. Health Technology Assessment	142	1,6%
OBIETTIVI FORMATIVI DI PROCESSO	Epidemiologia - prevenzione e promozione della salute - diagnostica - tossicologia con acquisizione di nozioni di processo	135	1,5%
OBIETTIVI FORMATIVI TECNICO - PROFESSIONALI	Accreditamento strutture sanitarie e dei professionisti. La cultura della qualità, procedure e certificazioni, con acquisizione di nozioni tecnico-professionali	119	1,3%
OBIETTIVI FORMATIVI TECNICO - PROFESSIONALI	Metodologie, tecniche e procedimenti di misura e indagini analitiche, diagnostiche e di screening, anche in ambito ambientale, del territorio e del patrimonio artistico e culturale. Raccolta, processamento ed elaborazione dei dati e dell'informazione	119	1,3%
OBIETTIVI FORMATIVI TECNICO - PROFESSIONALI	Valutazione, analisi, studio, caratterizzazione identificazione di: agenti, sostanze, preparati, materiali ed articoli e loro interazione con la salute e la sicurezza	111	1,2%
OBIETTIVI FORMATIVI TECNICO - PROFESSIONALI	Farmaco epidemiologia, farmacoconomia, farmacovigilanza	99	1,1%
OBIETTIVI FORMATIVI DI SISTEMA	Epidemiologia - prevenzione e promozione della salute - diagnostica - tossicologia con acquisizione di nozioni di sistema	81	0,9%
OBIETTIVI FORMATIVI DI SISTEMA	Principi, procedure e strumenti per il governo clinico delle attività sanitarie	69	0,8%
OBIETTIVI FORMATIVI TECNICO - PROFESSIONALI	Sanità veterinaria. Attività presso gli stabulari. Sanità vegetale	66	0,7%
OBIETTIVI FORMATIVI DI PROCESSO	Multiculturalità e cultura dell'accoglienza nell'attività sanitaria, medicina relativa alle popolazioni migranti	59	0,7%
OBIETTIVI FORMATIVI TECNICO - PROFESSIONALI	Verifiche ed accertamenti nei porti e sulle navi anche ai fini della sicurezza	23	0,3%
OBIETTIVI FORMATIVI TECNICO - PROFESSIONALI	Implementazione della cultura e della sicurezza in materia di donazione trapianto	22	0,2%
		totale 8975	

VALUTAZIONE DELL'EFFICACIA DELL'INTERVENTO FORMATIVO (questionario anonimo online)

Secondo i partecipanti agli eventi formativi

RISULTATI 2020

DOCENZA ED ASSISTENZA DIDATTICA	Giudizio ELEVATO		Giudizio BUONO		Giudizio MEDIO		Giudizio BASSO	
	Res	Fad	Res	Fad	Res	Fad	Res	Fad
Competenza e chiarezza sui contenuti	77,5%	36,2%	20,7%	56,6%	1,8%	6,6%	0,0%	0,7%
Utilizzo didattica interattiva	67,0%		32,1%		0,9%		0,0%	
Gestione strumenti audiovisivi	58,6%		36,9%		4,5%		0,0%	
Tempo dedicato a chiarimenti	73,1%		24,1%		2,8%		0,0%	
Gestione del 'clima' relazionale nell'aula	72,2%		24,1%		3,7%		0,0%	
Aderenza al programma stabilito	74,5%	37,8%	24,5%	56,8%	0,0%	5%	0,9%	0,4%
Utilità documentazione didattica	56,6%	36,9%	37,4%	54,3%	3%	5,8%	3%	1,0%
Impostazione delle presentazioni		25,1%		61,1%		11,3%		2,6%
Contenuti didattici proposti		37,4%		57,6%		4,7%		0,3%
ORGANIZZAZIONE								
Attività didattiche di supporto	49%		44,1%		5,9%		1%	
Coordinamento generale	61,6%		35,4%		3%		0%	
TEMPO DEDICATO								
Parte teorica in aula	71,8%		28,2%		0%		0%	
Parte pratica in aula (se prevista dal programma)	54,7%		41,1%		3,2%		1,1%	
Parte in autoapprendimento (se prevista dal programma)	43,6%		51,1%		4,3%		1,1%	
Tempo assegnato ai paragrafi/capitoli FAD		31,5%		51,1%		14,8%		2,6%

VALUTAZIONE DEL DOCENTE (giudizio anonimo espresso online dai partecipanti sui singoli nomi dei docenti)	ELEVATA	BUONA	MEDIA	BASSA
n.17 docenti 2020				
Media generale	72,55%	25,56%	1,84%	0,05%

La valutazione dell'efficacia dell'intervento formativo risulta elevato/buono, secondo i giudizi espressi dai partecipanti ai corsi, mediante questionario online anonimo, compilato su supporto informatico, prima del test di apprendimento, nei corsi residenziali, blended e Fad. Nei vari criteri di valutazione sono abbastanza evidenti i risultati conseguiti dai docenti, nel loro insieme (valutazione elevata+buona, 98,1%), dall'organizzazione didattica e dalle modalità didattiche dei singoli relatori. A tale riguardo la competenza e chiarezza sui contenuti didattici proposti, l'appropriatezza e l'utilità della documentazione didattica è stata considerata di livello elevato/buono.

L'aspetto organizzativo, i mezzi e gli strumenti messi a disposizione per ogni singolo evento sono stati valutati dai partecipanti qualitativamente di livello buono/elevato. Anche il tempo messo a disposizione per la parte teorica e pratica in aula e il tempo dedicato all'autoapprendimento, anche mediante la Fad online, secondo quanto previsto dai vari programmi degli eventi, sono risultati sostanzialmente adeguati.